



# Klimaentwicklung

Marienberg



Norbert Kaiser, Marienberg – Blick auf das Rathaus – geograph.org.uk – 8473, CC BY-SA 2.0

# +2.7 °C

Temperatursteigerung  
bis 2050

## Klimainformationen

Sächsisches Landesamt für Umwelt,  
Landwirtschaft und Geologie

## Klimawandel in Ihrer Region

- Ab 2038 ist ein Jahr wie 2019 Durchschnitt
- Starke Zunahme von Heißen Tagen/  
sommerlicher Hitze
- Dauerfrost wird immer weniger wahrscheinlich  
Kälteperioden werden abnehmen

## Wichtige Maßnahmen

- Erstellung eines Hitzeaktionsplanes
- Anpassung der Bauleitplanung und des  
Gebäudebestandes an Hitze
- Aber der Winterdienst bleibt weiterhin notwendig
- Schutz der älteren Menschen und kleinen Kinder  
vor Hitze





## Klimawandel in Ihrer Region

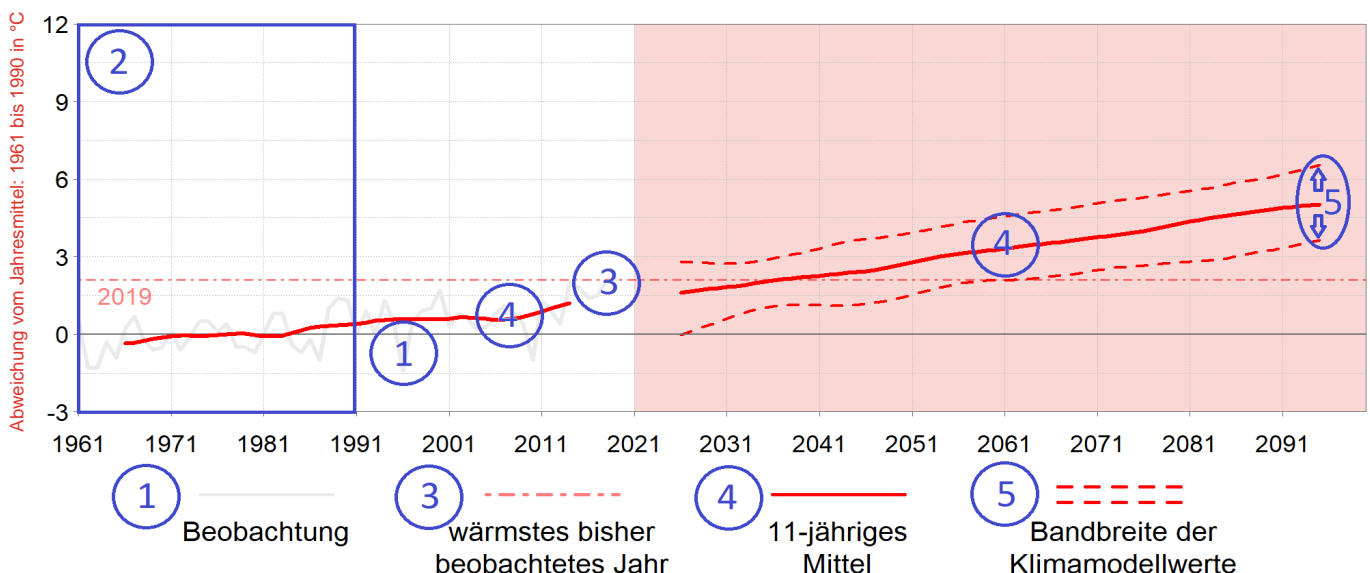
Die Auswirkungen des globalen Klimawandels aufgrund steigender Treibhausgaskonzentrationen zeigen sich auch regional und lokal. Die für den Freistaat Sachsen relevanten Auswirkungen sind steigende Temperaturen, ein verändertes Niederschlagsverhalten und damit einhergehend häufigere und stärkere Wetterextreme wie Starkregen, Hitzewellen und Trockenheit. Zwischen den sächsischen Regionen gibt es jedoch erkennbare Unterschiede. Um Anpassungsmöglichkeiten an den Klimawandel zu entwickeln, sind zuverlässige Klimainformationen auf Grundlage von Beobachtungs- und Klimamolldaten nötig. Das Faktenblatt stellt Analysen bisher beobachteter sowie zukünftig zu erwartender Klimaänderungen bis zum Ende des 21. Jahrhunderts für Ihre Gemeinde zur Verfügung.

### Vergangenheit & Gegenwart Beobachtungsdaten

Das Messnetz des Deutschen Wetterdienstes liefert die Beobachtungsdaten (1) von Temperatur, Niederschlag sowie weiterer Klimakenngrößen zur Analyse des aktuellen und vergangenen Klimas. Dafür werden die Mittelwerte der Klimakenngrößen und -indizes für 30-jährige Zeiträume miteinander verglichen. Da Änderungen einer Klimagröße aussagekräftiger als absolute Werte sind, werden die Ergebnisse als Abweichung zur Klimareferenzperiode angegeben. Als Klimareferenzperiode gilt der von der Weltorganisation für Meteorologie definierte Zeitraum 1961–1990 (2). Zur besseren Vorstellung der Größenordnung der Klimaänderung werden auf dem Faktenblatt den Modellergebnissen Beobachtungsdaten von prägnanten Einzeljahren gegenübergestellt (3). Das über 11 Jahre gleitende Mittel (4) glättet die jährlichen Schwankungen, um den Trend der zeitlichen Entwicklung zu verdeutlichen.

### Zukunft Klimaprojektionen

Klimamodelle sind komplexe Computerprogramme, die für unterschiedliche Szenarien zum Bevölkerungswachstum, zu sozio-ökonomischen und weiteren gesellschaftlichen Entwicklungen Klimaprojektionen bis zum Ende des 21. Jahrhunderts berechnen. Um Unsicherheiten bei der Modellierung zu berücksichtigen, werden verschiedene Modelle zur Berechnung des zukünftigen Klimas verwendet. Das Ergebnis ist ein Ensemble von Klimamodellen, deren Projektionen eine Bandbreite (5) an möglichen Klimaentwicklungen für jedes Szenario aufspannen. Das hier verwendete Mitteldeutsche Kernensemble (MDK) besteht aus 7 Klimamodellen, deren Projektionen auf der Grundlage des Szenarios RCP8.5 (ohne globalen Klimaschutz) zeigen, wie sich unser Klima bei weiterhin ungebremsten Treibhausgasemissionen für die Zeiträume 2021–2050 und 2071–2100 speziell in Mitteldeutschland entwickeln könnte.





### Kurze Fakten

#### • Beobachtung

Jahresmitteltemperatur 1961 bis 1990: 5.8 °C  
Veränderungen im Zeitraum 1991 bis 2020:  
Zunahme der Jahresdurchschnittstemperatur

#### • Projektionen

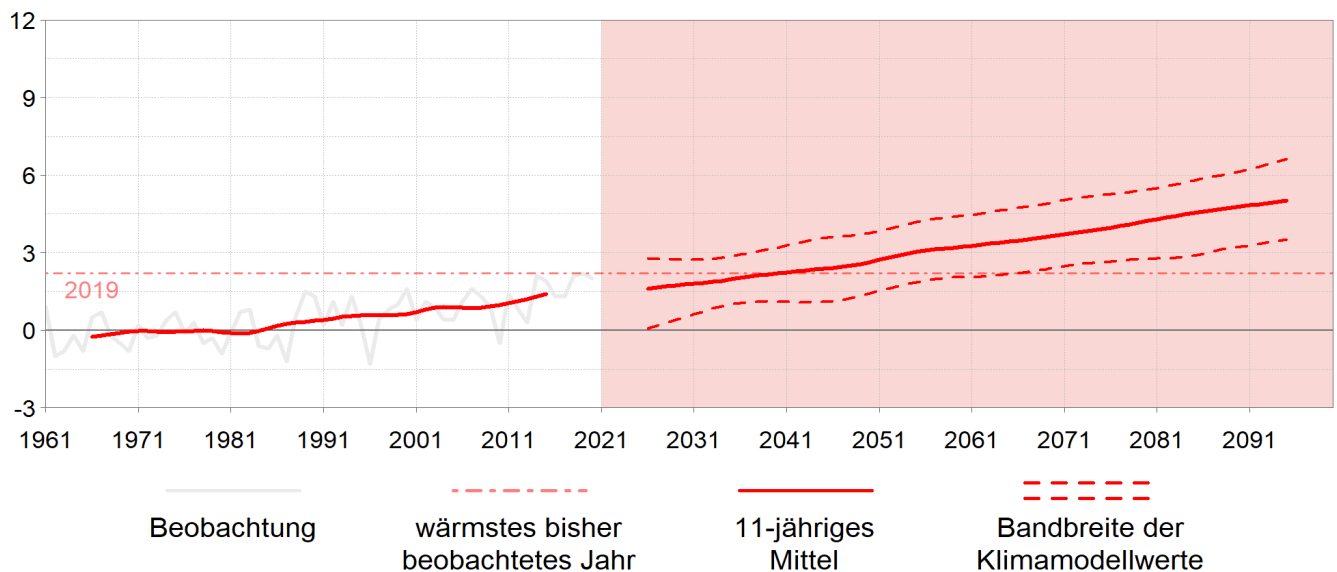
Zunahme der Jahresdurchschnittstemperatur  
stärkste projizierte Temperaturveränderung:  
+5.3 °C im Sommer  
geringste projizierte Temperaturveränderung:  
+4 °C im Frühling

### Herausforderung

- starke Zunahme der Sommertemperatur
- Berücksichtigung bei der Stadtplanung notwendig, z. B. Beschattung, Ausrichtung von Gebäuden, Klimatisierung öffentlicher Einrichtungen
- neue Krankheitsüberträger und Erreger
- erhöhtes Schädlingsaufkommen
- aber weiterhin auch kalte Winter möglich

## Temperaturentwicklung

Abweichung vom Jahresmittel: 1961 – 1990 in °C



	Jahr	Frühling	Sommer	Herbst	Winter
<b>Beobachtung in °C</b>					
1961–1990	5.8	5.5	14.2	6.8	-2.3
<b>Abweichung in °C</b>					
1991–2020	+0.9	+1	+1.2	+0.2	+1.2
2021–2050	+2	+1.8	+2.2	+2	+2
2071–2100	+4.6	+4	+5.3	+4.5	+4.6
1996 (Kältestes Jahr*)	-1.4	-1.2	-0.5	-0.9	-3
2019 (Wärmstes Jahr*)	+2.1	+1.3	+3.4	+1.3	+2.5



**Kurze Fakten**

- **Sommertag:**  
mehr als 25 °C Tagesmaximumtemperatur
- **Herausforderungen:**  
erhöhte Belastung für den Kreislauf
- **Maßnahmen:**  
Verschatten, kühle Orte ausweisen,  
Trinkwasserspender, angepasstes Bauen,  
Klimatisierung von Gebäuden

**Beobachtung in Tagen**

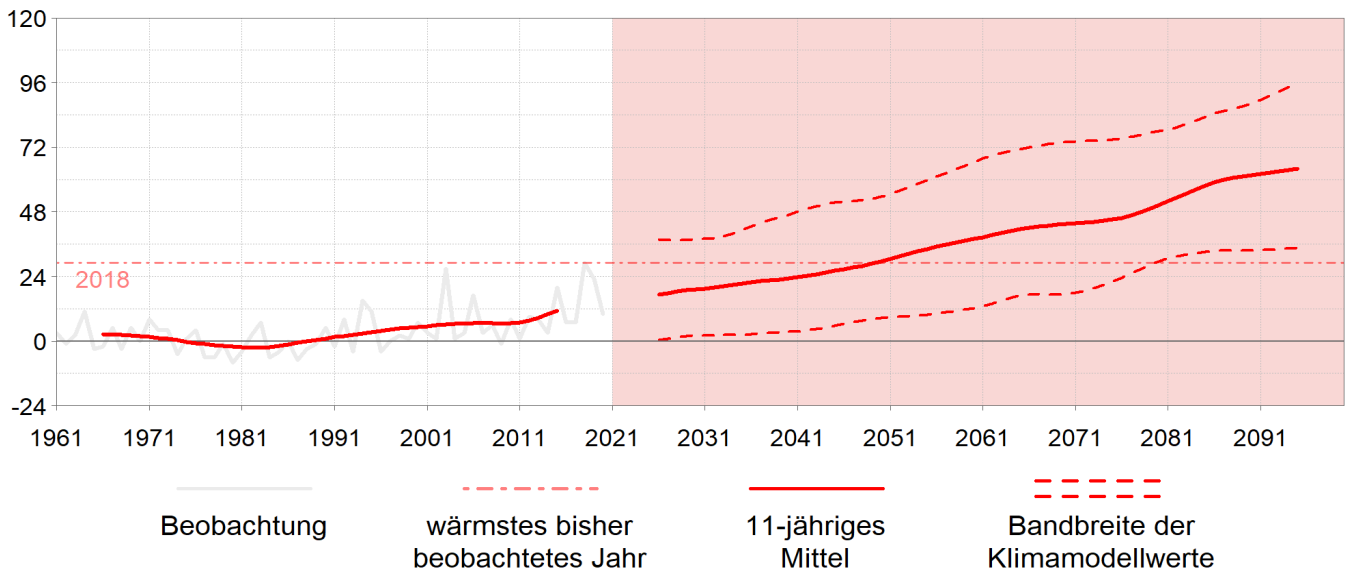
1961–1990	<b>10</b>
-----------	-----------

**Abweichung in Tagen**

1991–2020	<b>+7</b>
2021–2050	<b>+23</b>
2071–2100	<b>+59</b>
1980 (Kältestes Jahr*)	<b>-8</b>
2018 (Wärmstes Jahr*)	<b>+30</b>

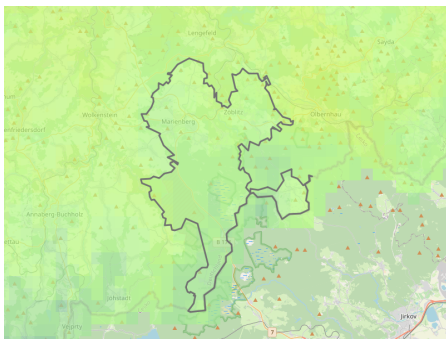
**Sommertage**

Abweichung vom Jahresmittel: 1961 – 1990 in Tagen

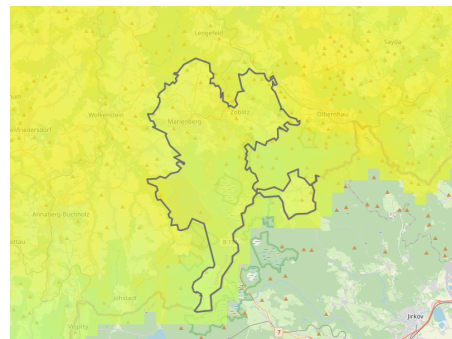


**Anzahl der Sommertage**

1990 – 2020 vs 1961–1990

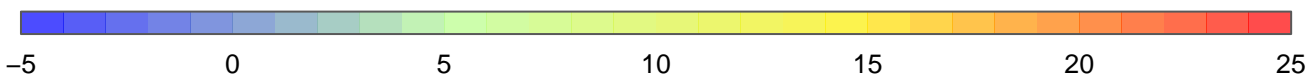


2011–2020 vs 1961–1990



< Abnahme

Zunahme >







**Kurze Fakten**

- **Heißer Tag\*:**  
mehr als 30 °C Tagesmaximumtemperatur
- **Herausforderungen:**  
starke Belastung für den Kreislauf  
erhöhte Anforderungen an Infrastruktur
- **Maßnahmen:**  
verschatten, kühle Orte ausweisen,  
Hitzewarnsysteme einrichten, öffentliche  
Trinkwasserspender, angepasstes Bauen,  
Klimatisierung von Altenheimen und Schulen

**Beobachtung in Tagen**

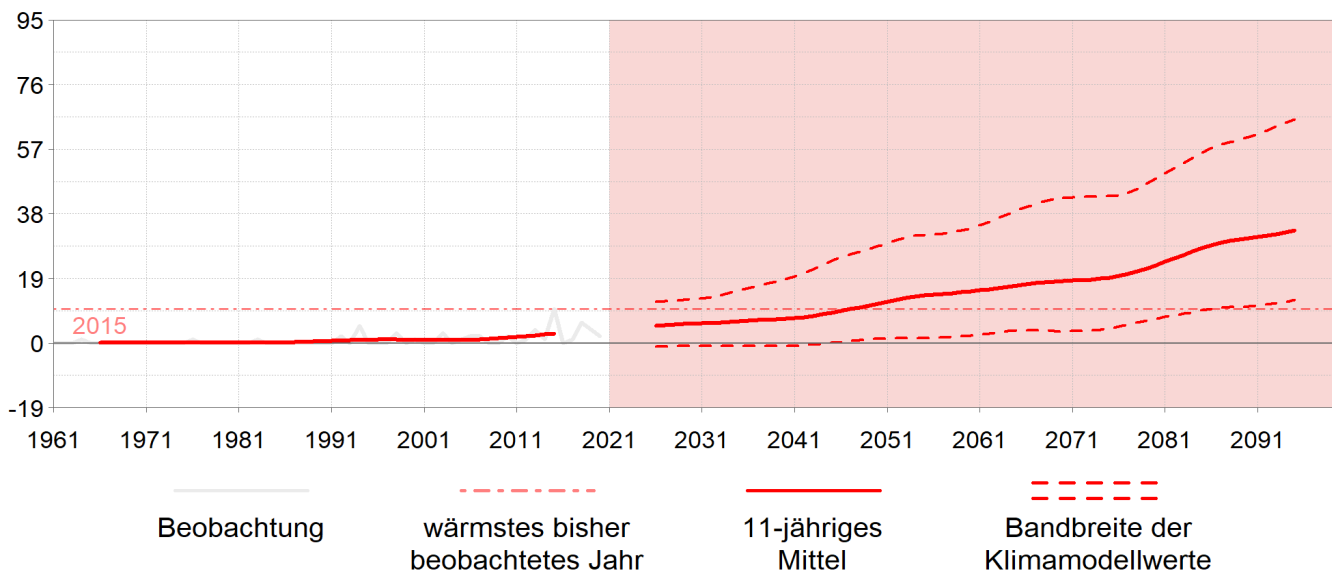
1961–1990	<b>0</b>
-----------	----------

**Abweichung in Tagen**

1991–2020	<b>+1</b>
2021–2050	<b>+7</b>
2071–2100	<b>+28</b>
2016 (Kältestes Jahr**)	<b>0</b>
2015 (Wärmstes Jahr**)	<b>+11</b>

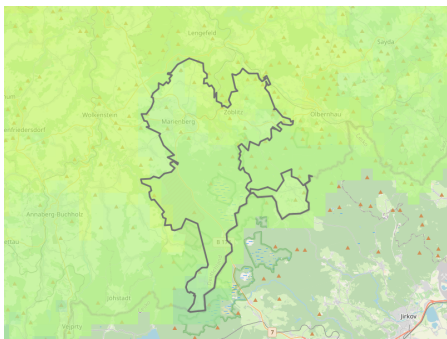
**Heiße Tage**

Abweichung vom Jahresmittel: 1961 – 1990 in Tagen

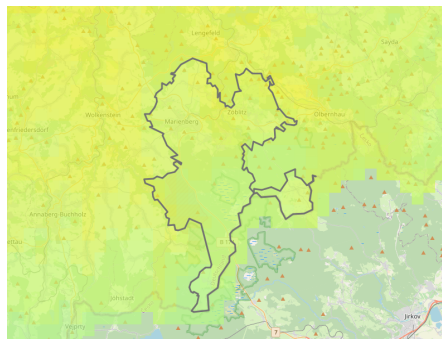


**Anzahl der Heißen Tage**

1990 – 2020 vs 1961–1990

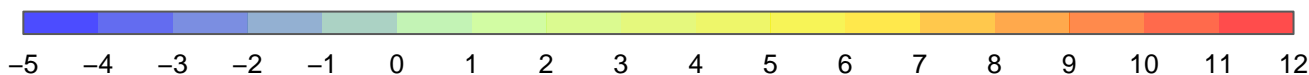


2011–2020 vs 1961–1990



< Abnahme

Zunahme >





**Kurze Fakten**

- **Frosttag:**  
weniger als 0 °C Tagesminimumtemperatur
- **Herausforderungen:**  
keine Schneesicherheit  
Bevölkerungsschutz (dünne Eisdecken)  
zusätzliche Grünschnittpflege durch  
Verlängerung der Vegetationsperiode
- **Maßnahmen:**  
Winterdienste aufrecht erhalten

**Beobachtung in Tagen**

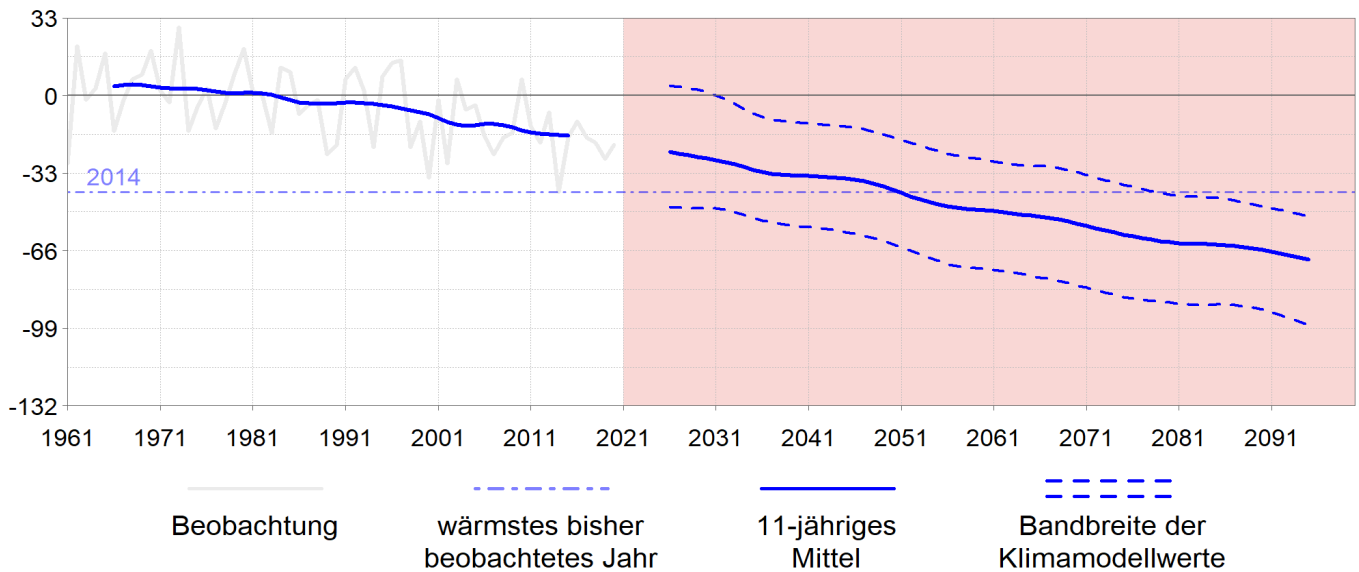
1961–1990	<b>134</b>
-----------	------------

**Abweichung in Tagen**

1991–2020	<b>-14</b>
2021–2050	<b>-28</b>
2071–2100	<b>-64</b>
2014 (Wärmstes Jahr*)	<b>-40</b>
1973 (Kältestes Jahr*)	<b>+30</b>

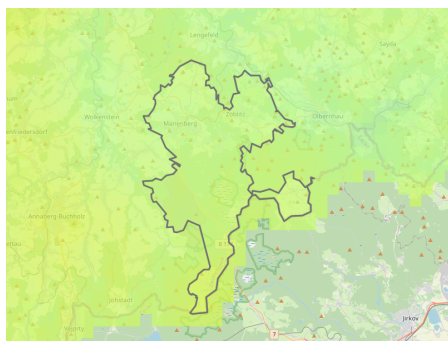
**Frosttage**

Abweichung vom Jahresmittel: 1961 – 1990 in Tagen

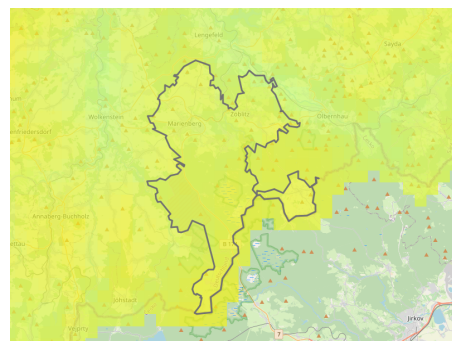


**Anzahl der Frosttage**

1990 – 2020 vs 1961–1990



2011–2020 vs 1961–1990



< Abnahme

Zunahme >





**Kurze Fakten**

- **Eistag\*:**  
weniger als 0 °C Tagesmaximumtemperatur
- **Herausforderungen:**  
keine Schneesicherheit  
Bevölkerungsschutz (dünne Eisdecken)  
zusätzliche Grünschnittpflege durch  
Verlängerung der Vegetationsperiode
- **Maßnahmen:**  
Winterdienste aufrecht erhalten

**Beobachtung in Tagen**

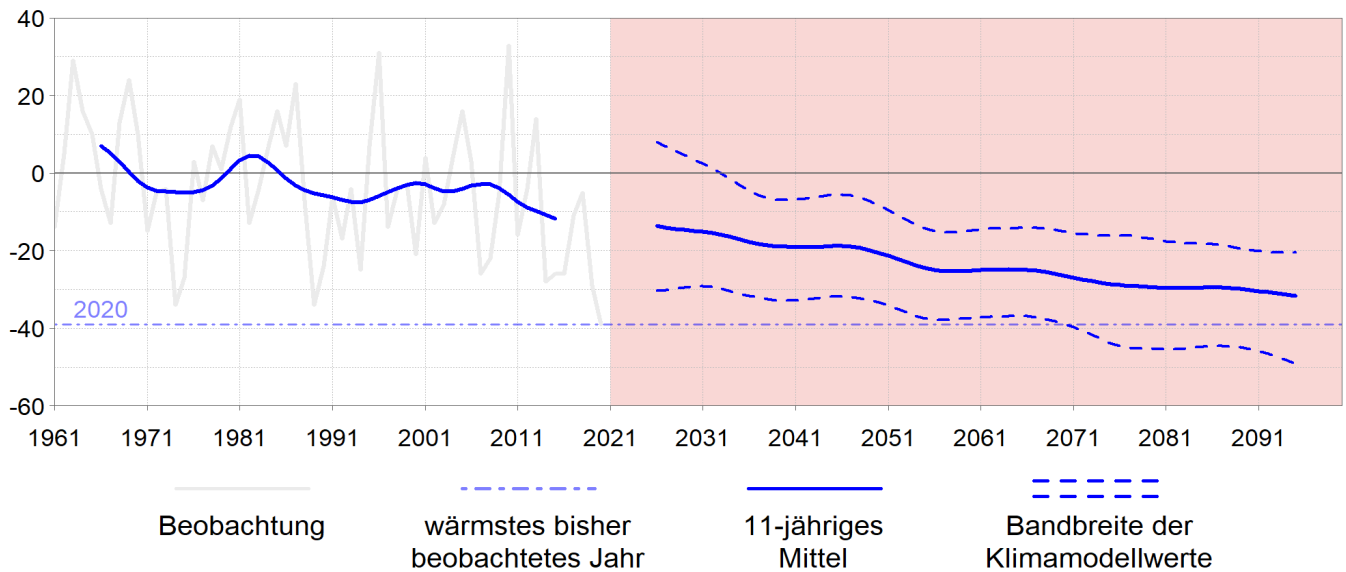
1961–1990	<b>53</b>
-----------	-----------

**Abweichung in Tagen**

1991–2020	<b>-9</b>
2021–2050	<b>-16</b>
2071–2100	<b>-30</b>
2020 (Wärmstes Jahr**)	<b>-41</b>
2010 (Kältestes Jahr**)	<b>+31</b>

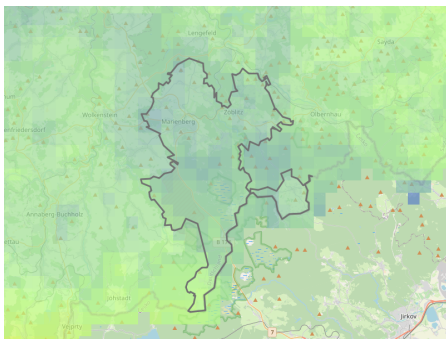
**Eistage**

Abweichung vom Jahresmittel: 1961 – 1990 in Tagen

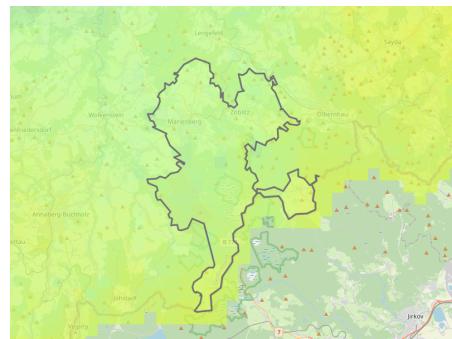


**Anzahl der Eistage**

1990 – 2020 vs 1961–1990

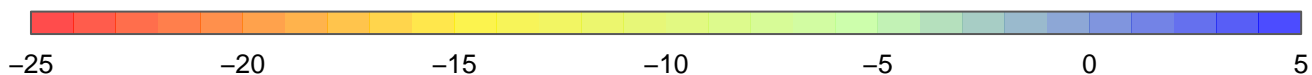


2011–2020 vs 1961–1990



< Abnahme

Zunahme >





**Kurze Fakten**

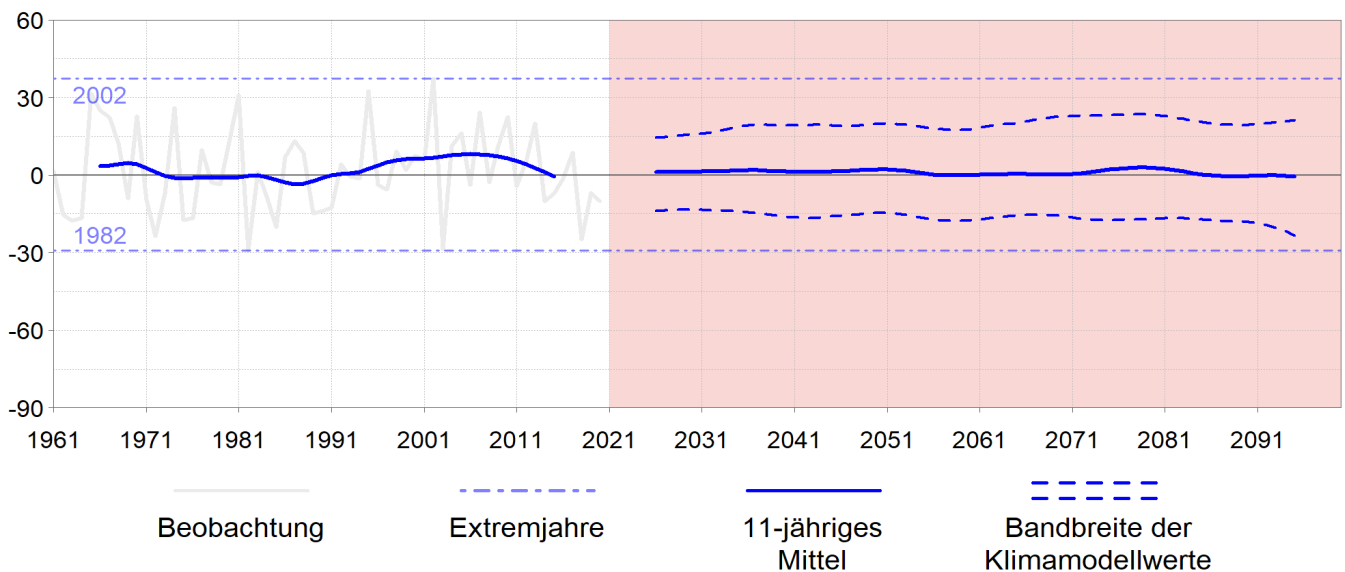
- Jahresniederschlag 1961 bis 1990: 943 mm
- Veränderungen im Zeitraum 1991 bis 2020: kaum Veränderung des Jahresniederschlags
- Projektionen: kaum Veränderung des Jahresniederschlags
- stärkste projizierte Niederschlagszunahme: -17 % im Sommer
- stärkste projizierte Niederschlagsabnahme: +12 % im Winter

**Herausforderung**

- mittel- und langfristig ist mit einer geringen Änderung des mittleren Jahresniederschlags zu rechnen, allerdings zeigen die Modelle eine Abnahme der Sommer- und Zunahme der Winterniederschläge
- Folge: längere Trockenphase unterbrochen von einzelnen (Stark-)Regenereignissen
- verstärkte Erosion trockener Böden
- mehr Sedimenteintrag in das Kanalnetz

**Niederschlagsentwicklung**

Abweichung vom Jahresmittel: 1961 – 1990 in %



	Jahr	Frühling	Sommer	Herbst	Winter
<b>Beobachtung in mm</b>					
1961–1990	<b>943</b>	<b>233</b>	<b>286</b>	<b>202</b>	<b>222</b>
<b>Abweichung in %</b>					
1991–2020	<b>+7</b>	<b>-8</b>	<b>+11</b>	<b>+14</b>	<b>+9</b>
2021–2050	<b>+2</b>	<b>+6</b>	<b>-5</b>	<b>+2</b>	<b>+5</b>
2071–2100	<b>0</b>	<b>+9</b>	<b>-17</b>	<b>+2</b>	<b>+12</b>
1982 (regenärmstes Jahr*)	<b>-26</b>	<b>-23</b>	<b>-11</b>	<b>-53</b>	<b>-22</b>
2002 (regenreichstes Jahr*)	<b>+44</b>	<b>-8</b>	<b>+93</b>	<b>+75</b>	<b>+8</b>



**Kurze Fakten**

- **Regentag:**  
Tagesniederschlagssumme > 1mm
- **Herausforderungen:**  
Verringerte Wasserverfügbarkeit
- **Maßnahmen:**  
Regenwassernutzung ermöglichen bzw. optimieren  
Bewässerung von Stadtgrün

**Beobachtung in Tagen**

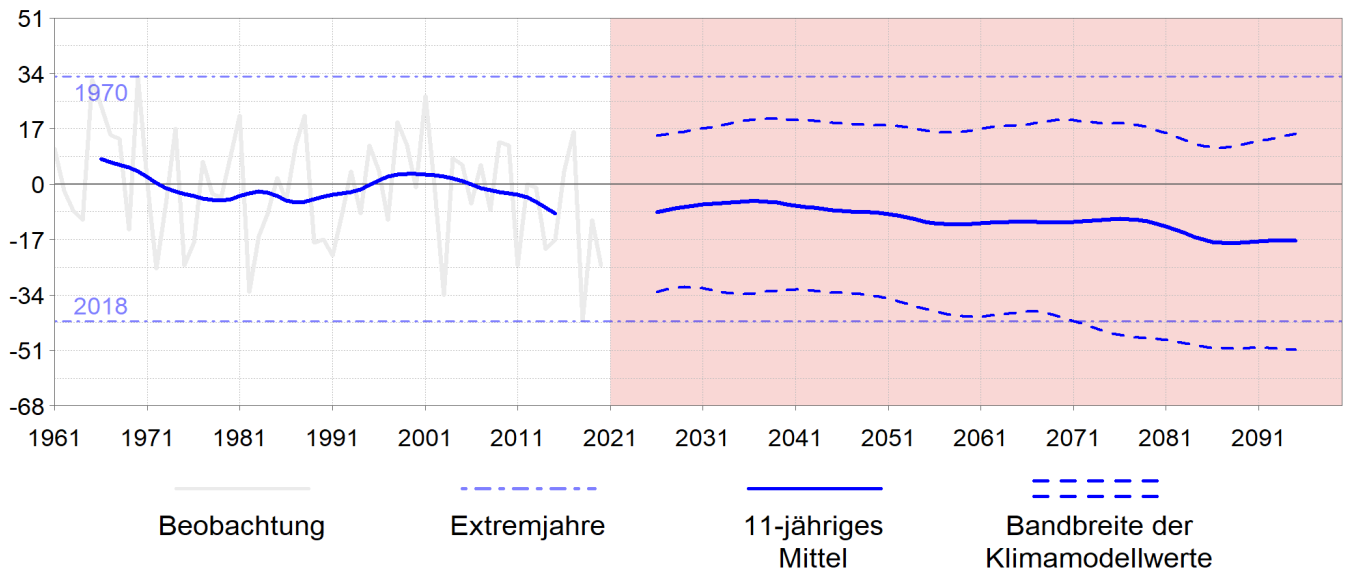
1961–1990	<b>152</b>
-----------	------------

**Abweichung in Tagen**

1991–2020	<b>+2</b>
2021–2050	<b>-5</b>
2071–2100	<b>-15</b>
2018 (regenärmstes Jahr*)	<b>-39</b>
1970 (regenreichstes Jahr*)	<b>+36</b>

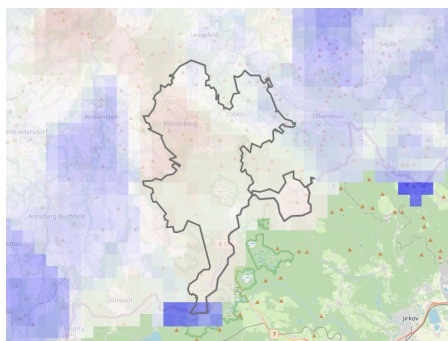
**Regentage**

Abweichung vom Jahresmittel: 1961 – 1990 in Tagen

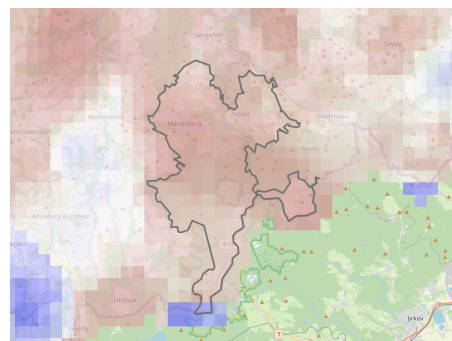


**Anzahl der Regentage**

1990 – 2020 vs 1961–1990

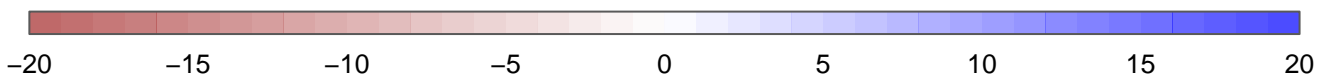


2011–2020 vs 1961–1990



< Abnahme

Zunahme >







### Kurze Fakten

- **Starkregentag:**  
Tagesniederschlagssumme größer als das 90er Perzentil (oberste 10%) 1961 bis 1990
- **Herausforderungen:**  
Schäden durch Erosion o. Überschwemmung
- **Maßnahmen:**  
Möglichkeiten zum Regenwasserrückhalt in der Fläche schaffen, z. B. durch Rigolen  
Kanalisation anpassen  
technischen Hochwasserschutz ggf. ausbauen

### Beobachtung in Tagen

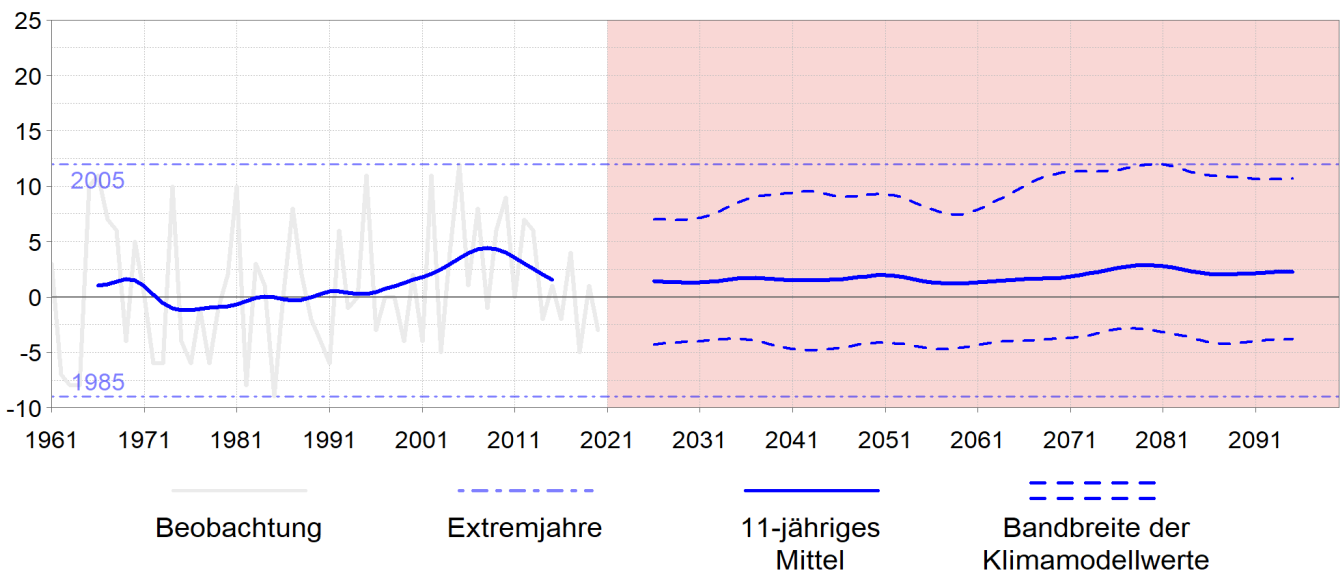
1961–1990	<b>21</b>
-----------	-----------

### Abweichung in Tagen

1991–2020	<b>+1</b>
2021–2050	<b>+2</b>
2071–2100	<b>+2</b>
1985 (geringste Anzahl*)	<b>-8</b>
2005 (höchste Anzahl*)	<b>+13</b>

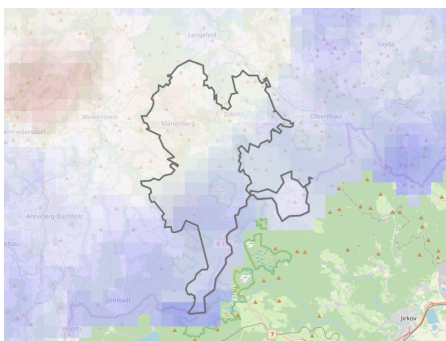
## Starkregentage

Abweichung vom Jahresmittel: 1961 – 1990 in Tagen

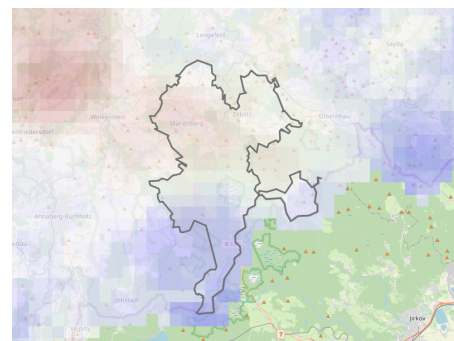


## Anzahl der Tage mit Starkregen

1990 – 2020 vs 1961–1990

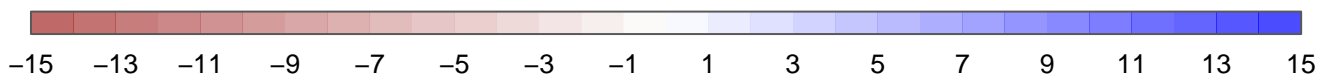


2011–2020 vs 1961–1990



< Abnahme

Zunahme >





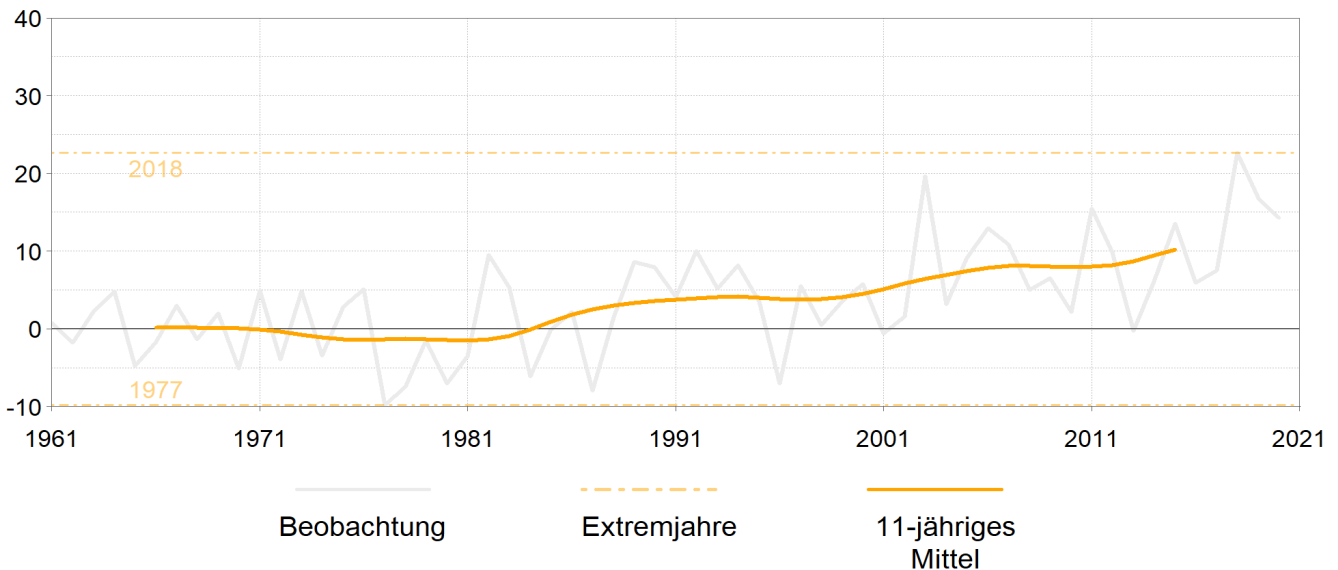
### Begriffserklärung

- Unter Trockenheitsmerkmalen versteht man die atmosphärischen Vorbedingungen, welche zu einer Trockenheit im Boden, bzw. auch im Grundwasser führen können.
- Ob dies zu wirtschaftlichen Schäden, z.B. in der Landwirtschaft durch Ernteaufschläge hängt nicht nur von der Frequenz und Intensität solcher Ereignisse ab, sondern auch vom Zeitpunkt eines Auftretens sowie ggf. existierende Vorschädigungen.

- Die wichtigsten klimatischen Kenngrößen sind dabei der Niederschlag und Verdunstung.
- Treibende Faktoren für Verdunstungsrate sind der Zustand der Vegetation (Transpiration) und die Lufttemperatur.
- Klimamodelle sind zwar gut geeignet um Langfristige Trends (30 jährige Mittel) abzubilden, können jedoch "kurzfristige" Ereignisse wie längere Trockenphasen nur unzureichend darstellen.

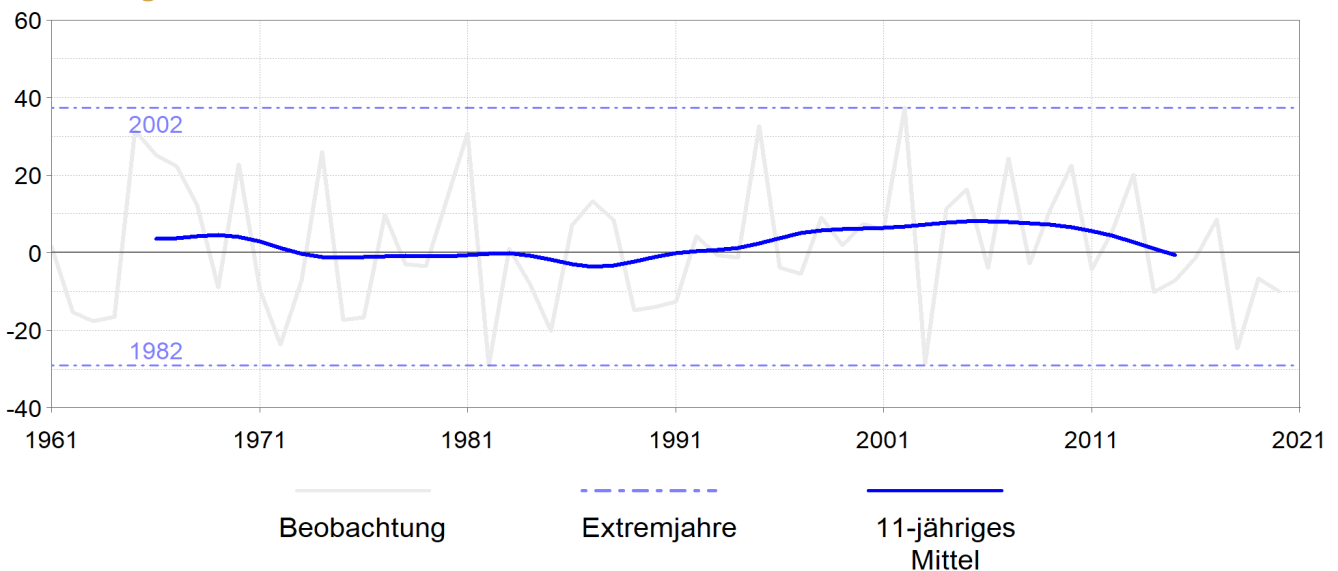
## Verdunstung

Abweichung vom Jahresmittel: 1961 – 1990 in mm



## Niederschlag

Abweichung vom Jahresmittel: 1961 – 1990 in %





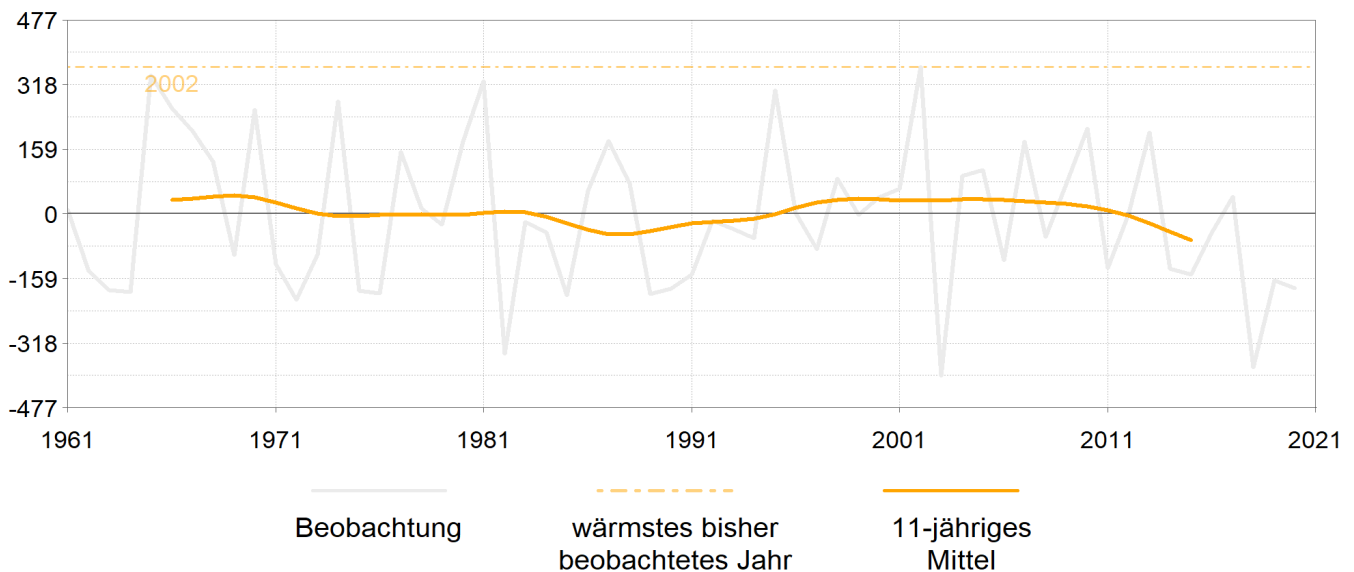
### Kurze Fakten

- **Klimatische Wasserbilanz:**  
Jahresniederschlagssumme [mm] minus  
Grasreferenzverdunstung [mm]
- **Herausforderungen:**  
starker Rückgang des atmosphärisch  
verfügbaren Wassers  
Zunahme von Trockenheitsschäden  
sinkende Grundwasserstände  
ausgetrockneter Boden ist erosionsanfälliger

- **Maßnahmen:**  
Wasserversorgung anpassen  
Talsperrenbewirtschaftung anpassen  
Wasserrückhalt in Städten erhöhen  
Wasserrückhalt in der Fläche erhöhen  
trockenheitstolerante Stadtbäume pflanzen  
Bewirtschaftung des Bodens anpassen  
Nutzungskonflikte im Vorfeld klären

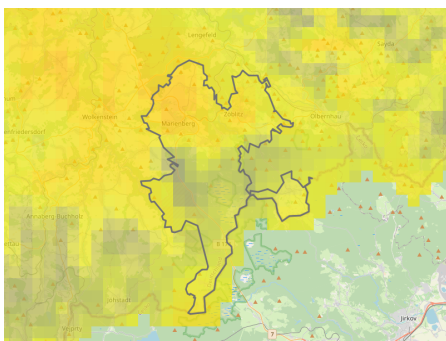
## Klimatische Wasserbilanz

Abweichung vom Jahresmittel: 1961 – 1990 in mm

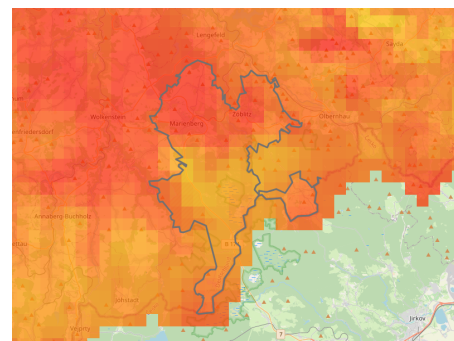


## Klimatische Wasserbilanz

1990 – 2020 vs 1961–1990



2011–2020 vs 1961–1990





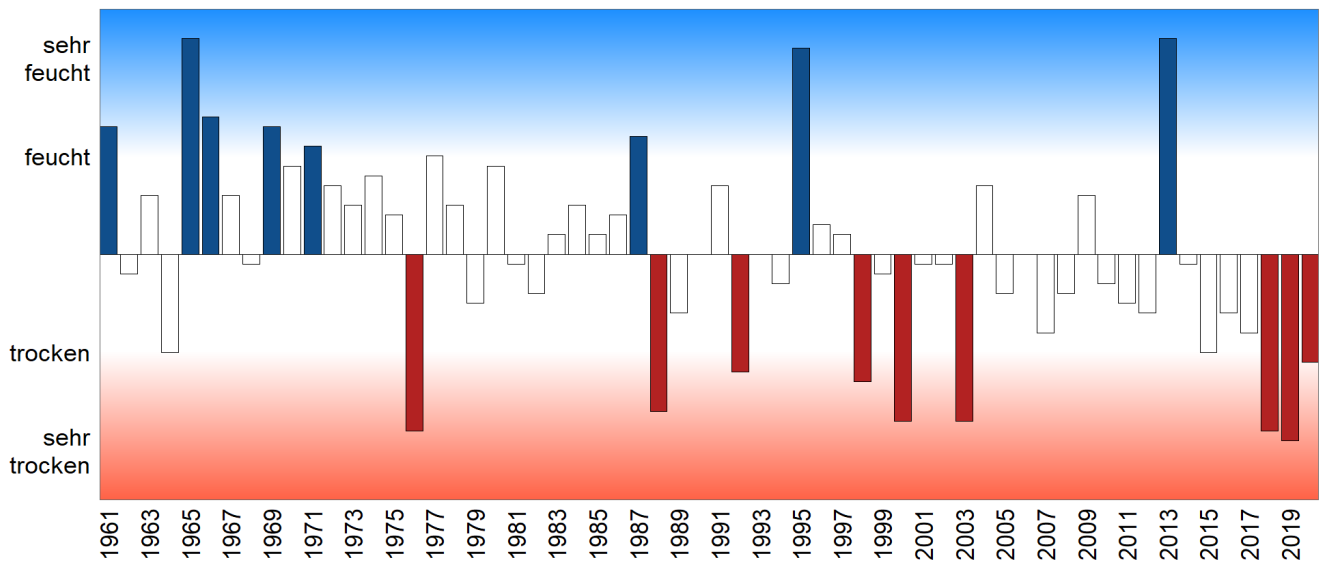
### Kurze Fakten

- **Standardisierter Niederschlags-Verdunstungsindex (SPEI):** vereinfachter Trockenheitsindex durch die Normierung der klimatischen Wasserbilanz, dimensionslos
- ermöglicht eine Einteilung in die Kategorien:
  - sehr feucht, feucht,
  - normal
  - trocken, sehr trocken

- **Vegetationsperiode I:** Umfasst Monate April, Mai, Juni  
Zeitabschnitt, in dem die Pflanzen wachsen und blühen  
meisten Arten benötigen in dieser Phase besonders viel Wasser
- **Beobachtungen:**
  - Zunahme der Verdunstung
  - Abnahme des Niederschlags
  - vermehrter Trockenstress

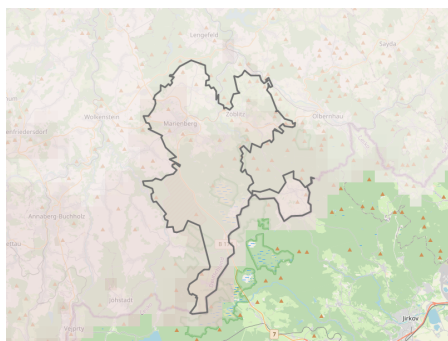
## SPEI

Abweichung vom Jahresmittel: 1961 – 1990 in

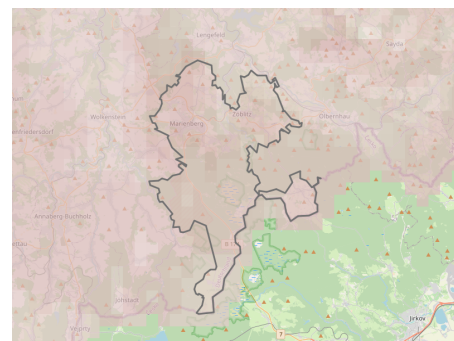


## SPEI

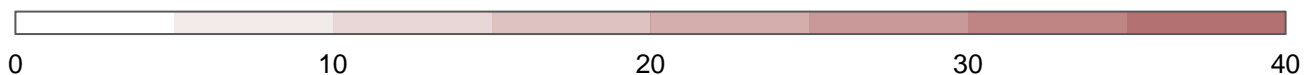
Häufigkeit 1961–1990



Häufigkeit 1991–2020



Häufigkeit [%]





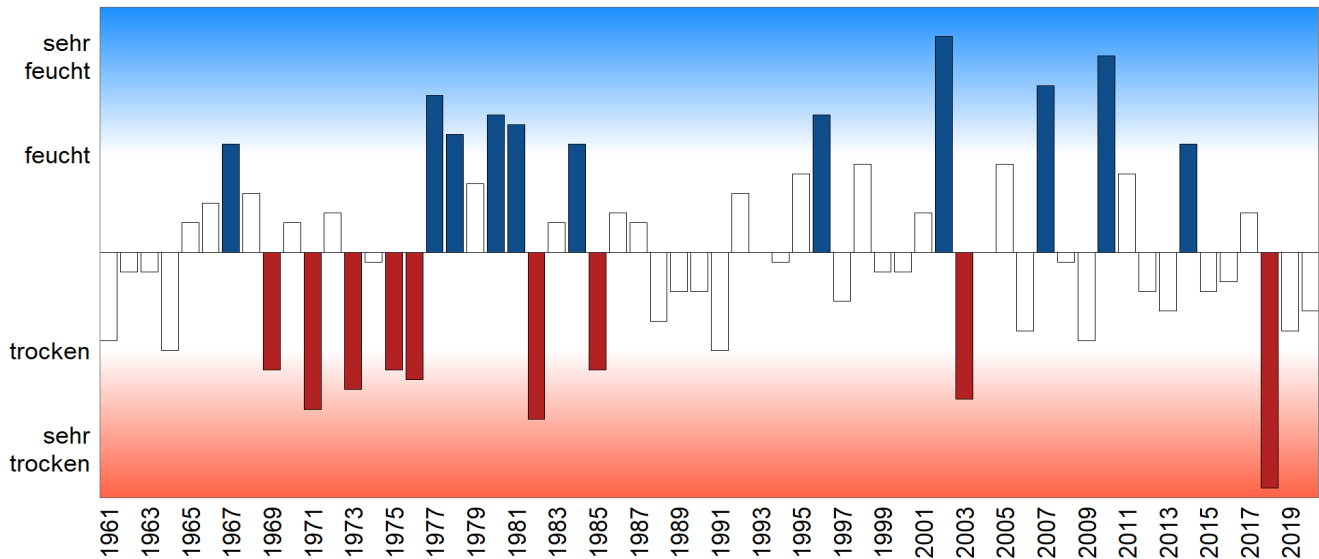
## Kurze Fakten

- **Vegetationsperiode II:**  
Umfasst Monate Juli, August, September  
Zeitabschnitt, in dem die Pflanzen  
wachsen und fruchten
- für die Ernte ist ein niedriger  
Feuchtegehalt wichtig
- Beobachtungen:
  - Zunahme der Verdunstung
  - Zunahme des Niederschlags
  - Verzögerungen bei Ernte

- **Herausforderungen:**  
Gegenläufige Tendenzen in der  
Vegetationsperiode I und II  
ausbalancieren
- **Maßnahmen:**
  - Wasserrückhalt in der Fläche erhöhen
  - Bewirtschaftung des Bodens anpassen
  - veränderte Sortenwahl
  - ggf. Zwischenfruchtanbau

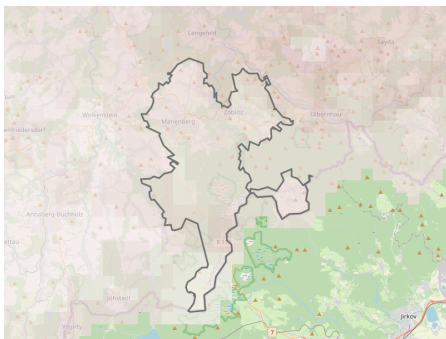
## SPEI

Abweichung vom Jahresmittel: 1961 – 1990 in

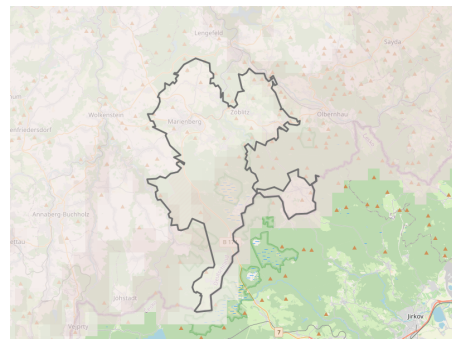


## SPEI

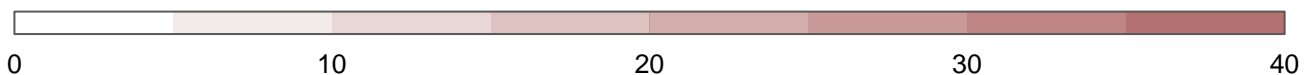
Häufigkeit 1961–1990



Häufigkeit 1991–2020



Häufigkeit [%]







Das Landesamt ist die für Umwelt, Naturschutz, Landwirtschaft und Geologie zuständige Fachbehörde in Sachsen. In diesen Bereichen nimmt es insbesondere Aufgaben der Beratung, angewandten Forschung, Förderung, Überwachung, Berichterstattung und Dokumentation wahr. Mehr Informationen unter:

<https://www.lfulg.sachsen.de>

Das Fachzentrum Klima steht sächsischen Gemeinden, Städten und Institutionen als zentrale Anlaufstelle speziell für regionale Klimathemen zur Verfügung. Bei uns erhalten Sachsens Kommunen und Landkreise verständliche Informationen über die Klimaentwicklung eigens für ihre Region. Wir übernehmen Monitoring, Beratung, Vernetzung und Bildung zu regionalen Klimaaspekten in Sachsen. Mehr Informationen unter:

[www.klima.sachsen.de](http://www.klima.sachsen.de)

## kommunale Aktivitäten

- Klimamonitoring  
Klimadiagnose und nutzerspezifische Trendauswertungen, komplexe Klimakennwerte, Datenpflege und Datenbereitstellung, Fortschreibung und Bewertung der regionalen Klimaprojektionen
- Wissenschaftliche Grundlagen der Treibhausgasreduzierung (Stoffkreisläufe, Treibhausgasbilanz)
- Ermittlung von Betroffenheiten und Erarbeitung von Klimastrategien innerhalb des Geschäftsbereiches, wirtschaftliche und soziale Wirkungen
- Klimastrategische Bewertung von Planungsmechanismen und –vorgängen sowie Landesgesetzgebung
- Initiierung, Koordinierung, Beobachtung und Bewertung von sektoralen Klimaschutz- und Klimaanpassungsstrategien
- Multiplikation und Wissenstransfer der Klimaschutz- und Anpassungsstrategien

## Ihre Ansprechpartner

Ansprechpartner Sachsen

Landesamt für Umwelt, Landwirtschaft und Geologie

Fachzentrum Klima

FachzentrumKlima.lfulg@smekul.sachsen.de

[www.klima.sachsen.de](http://www.klima.sachsen.de)

## RL Energie und Klima

– Investitionen zur Anpassung an die Klimakrise  
– nichtinvestive Maßnahmen zur Unterstützung von Anpassungsprozessen

– investive Komplexvorhaben

– investive Modellvorhaben

mehr Infos unter:

[www.sab.sachsen.de/förderrichtlinie-energie-und-klima](http://www.sab.sachsen.de/förderrichtlinie-energie-und-klima)

## Haftungsausschluss

Die Inhalte des Informationssystems ReKIS werden mit größtmöglicher Sorgfalt erstellt und fortgeführt. Die Auftraggeber, Entwickler und Betreiber übernehmen keine Gewähr für die Richtigkeit, Vollständigkeit und Aktualität der bereit gestellten Inhalte. Die Nutzung der Inhalte der Website erfolgt auf eigene Verantwortung.

Quelle Bild Cover

Norbert Kaiser ([https://commons.wikimedia.org/wiki/File:Marienberg\\_-\\_Blick\\_auf\\_das\\_Rathaus\\_-\\_geograph.org.uk\\_-\\_8473.jpg](https://commons.wikimedia.org/wiki/File:Marienberg_-_Blick_auf_das_Rathaus_-_geograph.org.uk_-_8473.jpg)), „Marienberg – Blick auf das Rathaus – geograph.org.uk – 8473“, <https://creativecommons.org/licenses/by-sa/2.0/legalcode>